

# NICU 病棟案内



2020年1月月改定

## 目次

NICU 病棟の基本方針 .....	2
赤ちゃんのお誕生おめでとうございます .....	3
NICU 病棟見取り図 .....	4
NICU 病棟の役割 .....	5
面会について .....	6
きょうだい面会について .....	10
各種料金のご案内 .....	12
持ち物のご案内 .....	13
母乳育児について .....	15
面会カレンダー .....	18
患者さん・ご家族の意見を反映させた看護計画の立案について .....	19
お子様の 1 日の生活 .....	22
カンガルーケアのご案内 .....	23
カンガルータオルについて .....	24
痛みの緩和とショ糖の使用について .....	25

## NICU の基本方針

お子様のお誕生おめでとうございます。

NICU 病棟には、新生児集中治療室（NICU）27 床があります。治療を必要とするすべての新生児を 24 時間体制で受け入れ、新生児科を始め関係する各診療科や多職種で協力しチーム医療を提供しています。

- 1) 総合周産期母子医療センターの役割を果たし、最善の医療を提供します
- 2) 患者さんの命と安全を第一に考えた診療と看護を提供します
- 3) 母乳栄養を基本とし、母親の気持ちを尊重しながら母乳育児が継続できるよう支援します
- 4) 新しい家族を築くために、ファミリーケアを提供します

連絡先

神奈川県立こども医療センター 045-711-2351

NICU 内線 2871、2872

## 赤ちゃんのお誕生おめでとございます

赤ちゃんのご誕生おめでとございます。赤ちゃんとはじめて会えた喜びは、かけがえのないものです。同時に、赤ちゃんが NICU に入院になりご出産の喜びと同時に、悲しくなったり、どうしていいかわからなくて不安な気持ちになるかもしれません。赤ちゃんが入院になっても、赤ちゃんはお父さんとお母さんのこどもであり、「子育て」はご出産からはじまり入院しているあいだにもずっと続いています。赤ちゃんの成長には医療だけでなく、お父さんとお母さんのちからが必要なのです。

NICU 病棟では医師や看護師、多くのスタッフみんなで 赤ちゃん、お父さん、お母さんの頑張りを支えます。

### ご家族にできることの例

#### <生まれて間もなくから>

- お子様のそばにいる
- 声をかけたり、子守歌を聞かせる
- そっとふれてみる
- お子様の気持ちを感じる
- おっぱい
- カンガルータオルを作る
- 育児ノート 写真やおもちゃを準備する
- お子様の状態治療ケアについてよく知る

#### <少し落ち着いてから>

- オムツ交換
- 体を拭く
- カンガルーケア
- お風呂
- 手足型をとる
- 授乳の練習
- 院内外泊
- 退院の準備

詳しくは以下のサイトもご覧ください

## 早産児の育児応援サイト

体重が小さく（1500g 未満）うまれたお子様の育児を応援するために情報提供をしています。よろしければご覧ください。

<https://kcmc-nicu.net>



### 神奈川こどもNICU 早産児の育児応援サイト

神奈川こどもNICUに入院となった、体重が小さく（1500g未満）うまれたお子さんの育児を応援するために情報を提供するページです

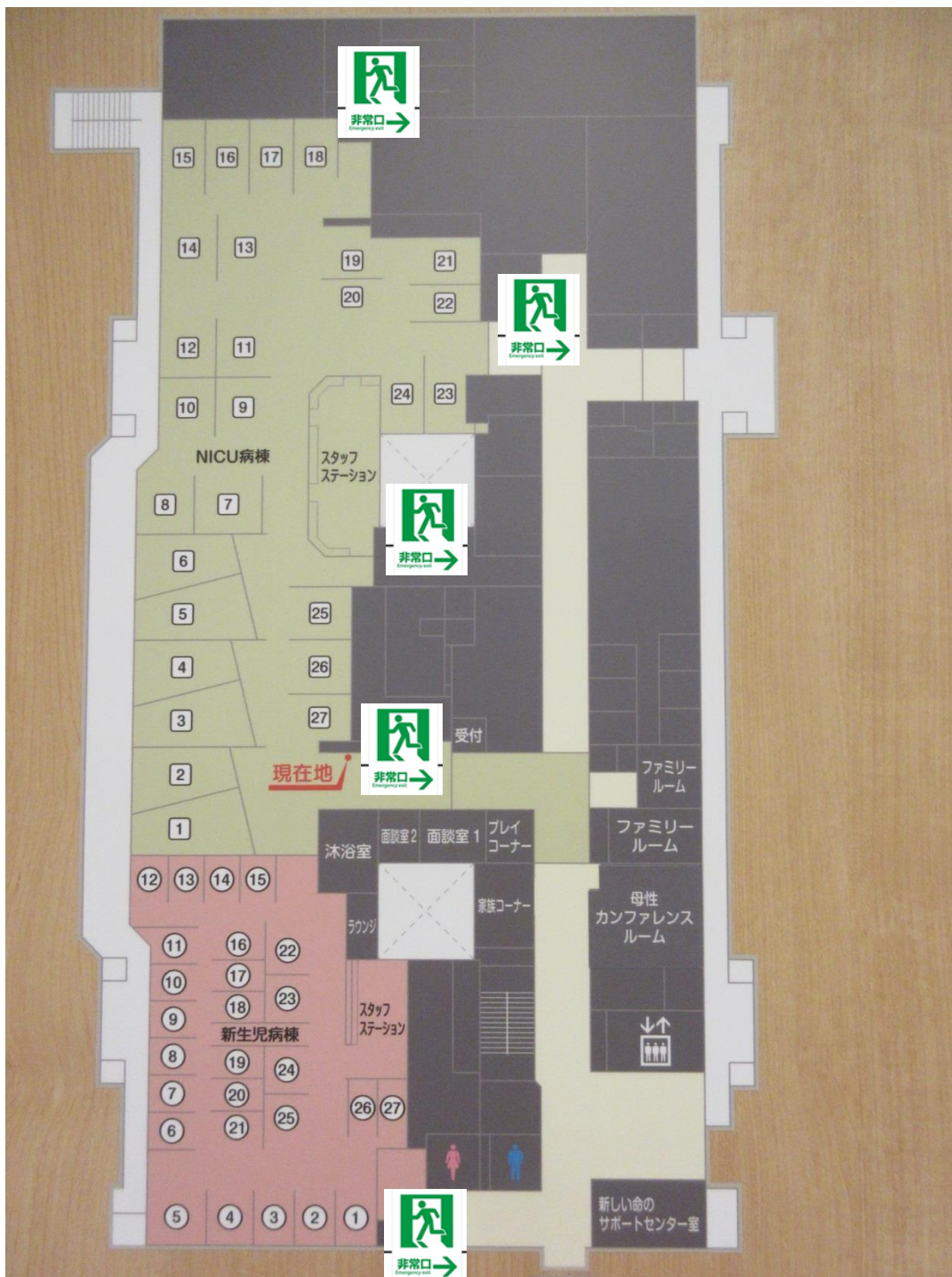
\*\* リンク集へ

\*\* 先輩たちの声や写真のページへ

\*\* トップページへ

 早く小さく生まれたら	 NICUってどんなところ？	 赤ちゃんの治療のこと	 家族のパワー	 NICUを退院すること	 大きくなってからのこと	 相談したいことがある時に
---	--	---	---	---	--	---

# NICU 病棟見取り図



非常口は5か所です。非常の際はスタッフの指示に従い避難をおこなってください。



## NICU 病棟の役割

### <NICU 病棟>

予定日より早く生まれた赤ちゃん、病気を持って生まれた赤ちゃんなど、生まれたばかりのお子様が入院します。人工呼吸器、保育器など様々な医療機器を使用し、お子様の生命を守るための集中治療を行ないます。お子様とご家族の出会いの場でもあり、ご家族がお子様の状態を理解し、安心してお子様と触れ合えるようサポートしています。NICU 病棟では看護師一人当たりの受け持ち患者数は3人までとなっています。

### <新生児病棟>

出生後しばらくして状態が安定したお子様は新生児病棟へ移ります。移動の際は、NICU 病棟と新生児病棟の看護スタッフ間でお子様の状態や看護の状況を共有し、継続した看護ができるようにしています。担当医の変更はありません。新生児病棟ではお子様の治療を継続しながら、退院の準備を行なっていきます。ご家族が主体となってお子様の育児ができるようサポートさせていただきます。新生児病棟では看護師一人当たりの受け持ち患者数は日中7人まで、夜間9人までとなっています。

※お子様の経過によっては、新生児病棟を経由せずに NICU 病棟から退院することがあります。また、小児病棟へ転棟したり、他の病院に転院することもあります。お子様のベッドの場所は、事前の連絡なく移動させていただくことがあります。ご協力をよろしくお願い致します。

## 病室について

NICU 病棟には家族滞在型病床「かるがもルーム」とオープンフロアの2種類があります。どちらの病室になるかはお子様の状況や病棟の状況によって決めさせて頂いています。かるがもルームの使用は概ね1~2週間で次の方にお譲り頂いています



家族滞在型病床「かるがもルーム」



オープンフロア

## 面会について

ご家族がお子様と一緒に過ごすことは、お子様にとって癒しや励ましとなり、お子様が育つ力になります。ご家族の面会を心から歓迎します。

### 1)病棟内に入れる方

お子様のご両親	24時間面会できます。 <ul style="list-style-type: none"><li>● 8:30～9:30の間は医師回診や看護カンファレンス等をしております。ご面会していただけますが、育児ケアのお手伝い等が難しい場合があります。インターフォンを押してから入室ください。</li><li>● お子様の状況、病棟事情などにより、時間帯にかかわらずご面会を遠慮していただく様、お願いする場合があります。</li></ul>
お子様の祖父母	ご両親のどちらかと一緒にであれば、お入りいただけます。
お子様のきょうだい	お子様にとってもきょうだいにとっても直接会って一緒に過ごすことはとても大切です。感染チェック、予防接種の確認などが必要です。詳細はP10をご覧ください。
おじおば 曾祖父母	10時～17時 ご両親のどちらかと一緒にであればお入りいただけます。 ※おじおばが小児である場合は、きょうだい面会に準じた予防接種の確認や感染チェックが必要です。

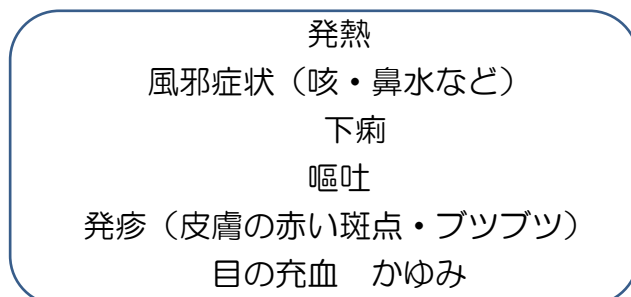
その他の親族：病棟スタッフにご相談ください。

※スペースの都合上、一度に病棟にお入りいただけるのは大人4名までです。人数が多い場合、交代でお願いします。

### 2)ご面会時は感染予防にご協力ください

生まれたばかりのお子様、感染に対する抵抗力の弱いお子様が多数入院しています。健康な人にとってはささいな症状でも、お子様たちに感染すると重篤な状態となる可能性があります。症状のある方は入室できません。

このような症状があるときは面会を控えてください



- 感染性の病気（特に、水ぼうそう、おたふくかぜ、風疹、はしか、インフルエンザ、流行性角結膜炎など）にかかっている方と接触した場合には、病院に来る前に電話でご相談ください。
- 面会後に感染症にかかっていることがわかった場合にも電話でご連絡ください。状況によっては感染対策として、入院しているお子様たちにワクチンや免疫製剤を使わなくてはならない場合があります。
- 入室前には、健康チェックシートの記入をお願いします。予防接種、既往歴についてお尋ねします。院内共通の「入院・入所の案内」（ピンク色の表紙の冊子）P9 もご覧ください。

### 3)入室方法

①健康チェックシートを記載します。一人一枚記入します。

一日のうちに何度か出入りする場合は、初めの1回のみ記入してください。

ご面会の方へ 健康チェックをお願いします	
_____	月 日 病棟
患者氏名 _____	
お名前 _____	続柄 _____
以下の症状はありませんか？	
該当するものがありましたらインターフォンでお伝えください。	
1. 37.5度以上、通常より熱が高い	なし あり
2. 咳・鼻水などの呼吸器症状	なし あり
3. 下痢・吐き気などの消化器症状	なし あり
4. 目の充血・目やに・違和感・涙目	なし あり
5. 発疹・痛みを伴う発疹	なし あり
6. 近隣で感染症の流行	なし あり
(インフルエンザ・胃腸炎・水痘・麻疹・風疹・流行性耳下腺炎など)	
感染対策にご協力いただきありがとうございました。	
神奈川県立こども医療センター	

チェックシートは入室後、担当看護師にお渡しください。

「あり」にひとつでも○が付いた場合、入室前にインターフォンでお知らせください。

☆インフルエンザシーズンには、マスクの着用が必要になります。

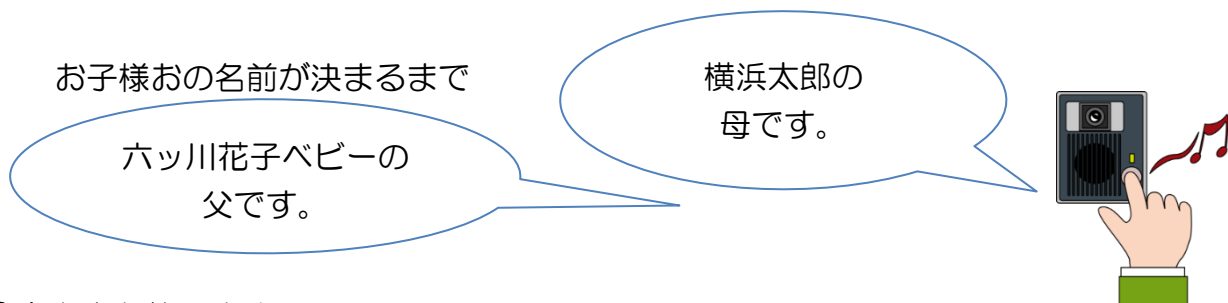
マスクはローソン、病院窓口近くの自販機で購入できます。



## ②カードキーを使用し中に入ります

防災や災害時対応のため、面会者の把握をしております。扉が空いていてもお父様、お母さまそれぞれにタッチをお願いします。

防犯のため22時～9時30分はインターフォンを押し、お子様のお名前とお子様とのご関係をおっしゃってください。同姓の方がいますのでフルネームでお願いします。



## ③身支度を整えます。



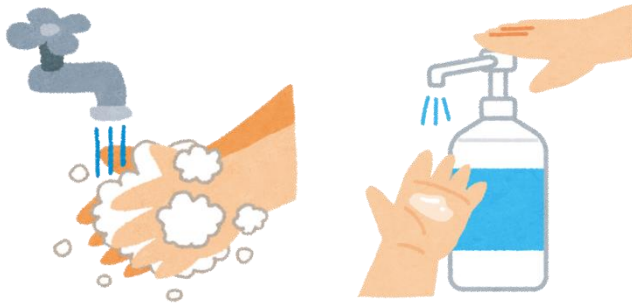
上着、かばん、帽子などはロッカーへ。コインロッカーは100円式で使用後に返却されます。結婚指輪以外の指輪や時計は外してください。肘まで手洗いができる服装で、お入りください。

## 病棟内に持ち込めるもの





④入口で手肘まで手を洗い、手指消毒を行ってから入室してください。



保育器のお子様に触れる時や、  
周囲の環境、スマートフォンなどに  
触れた後には、その都度手指消毒  
をお願いします！



#### 4)ご面会いただく上でのお願い

- 様々な状況のお子様が入院しています。不安な思いを抱えているご家族や、大きな音・声によって状態が不安定になるお子様もいらっしゃいます。面会中の声の大きさにご配慮をお願いします。
- プライバシー保護のため、写真撮影の際には、周囲のお子様のお顔やお名前が入らないようにご配慮ください。
- NICU ではご家族がお子様と一緒に過ごす時間を大切に考えています。できるだけ、長くお子様とご家族と一緒に過ごしていただくために、面会中であってもお子様に最適なタイミングで処置や検査をさせていただくことがありますので、ご理解ください。
- 患者間違い防止の観点から、面会中はご家族と一緒にお子様のお名前を確認させていただいています。ご協力よろしくお願いします。

#### ※携帯電話の使用について

電話はできません。但し、遠くの家族へお子様の様子を伝えるためのビデオ通話は可能です。スタッフにお声掛け下さい。使用時は医療機器から 30 cm以上離してください。ポケット Wi-fi の持ち込みやテザリング機能の使用はご遠慮ください。

#### ※飲食について

大人の方の水分補給のみ可能です。お茶かお水で蓋のしまるものをお持ちください。食事は NICU 入口前の家族休憩コーナーをご利用ください。

#### 5)病状説明・育児練習について

17 時以降は医師看護師ともに当直体制となります。緊急入院や緊急の対応が必要なお子さんが多数入院しているため、ご協力をお願いします。

- 緊急時以外、医師からの病状説明は平日の午後 10 時から 16 時の間に行っております。原則としてお電話でのお問い合わせはできません。
- 看護師の付き添いが必要な育児練習は 10 時～16 時の間にお願いします。

## きょうだい面会について

きょうだいをあかちゃんに会わせたいと思われたら、あらかじめ看護師へご相談ください。

NICUには、感染に対する抵抗力の弱いお子さんが入院しています。感染予防、安全対策のため、下記の点について、ご理解、ご協力をお願いいたします。



### きょうだいがNICUに入る際に必要なこと

- 1)あかちゃんのお父さん、またはお母さんが、きょうだいの面会を希望している。
- 2)面会予定のきょうだいの予防接種（4種または3種混合ワクチン2回、BCG、麻疹、風疹、水痘2回、おたふく）が済んでいる。もしくは、これらにかかったことがある。
- 3)風邪症状、発熱、目のかゆみ・長引く咳・皮膚のピリピリした痛み・発疹、胃腸炎症状がないこと。
- 4)きょうだいの行動範囲（家庭内、ご近所、保育園、学校など）で、感染症（うつるご病気：裏面および面会者感染症チェックリスト参照）が流行っていない。周囲での感染流行状況に応じて、きょうだい面会前に、数日間集団から離れていただく場合があります。

**必要な物：**

- ・ きょうだいの母子手帳（事前に持参していただき、看護師と一緒に既往歴、予防接種歴を確認します。）
- ・ 面会者健康チェックリスト（お忘れの場合は面会することができません。当日の健康チェック（問診、診察）の結果や、入院中のお子様の状況、病棟事情によりご面会できない場合がありますので、ご了承ください。）

**時間帯：**13時～17時 土日祝日も可能

### 面会までの流れ

#### 〈面会日前日まで〉

- (1) きょうだい面会の希望を看護師に伝える。
- (2) 母子手帳を持参し、予防接種歴、既往歴を看護師と確認の上、健康チェックリストを記入する。
- (3) 周囲での感染流行状況を保育所などで実際に確認の上、感染症チェックリストを記入してください。  
1か月以内に周囲で感染の流行があった場合には、分かった時点で看護師へ伝えてください。感染症の種類に応じた対応を個別に相談します。（感染症によっては面会予定日の延期をお願いしたり、マスクの着用をお願いすることがあります。）
- (4) 初回の場合はあらかじめ日程をお伝えください。2回目以降の場合もできるだけ面会カレンダーへの記載をお願いします。

- (5) 入院中のお子さんの映像などを、きょうだいに見せて説明をお願いします。  
突然の入室では、きょうだいも驚かれる場合があります。

**<面会当日> ☆面会毎に、問診と診察が必要です☆**

- (1) 母子手帳、健康チェックリストを持参してください。インターホンで、きょうだい面会の予定であることを伝え、入口外側でお待ちください。
- (2) 問診：健康チェックリストを看護師と確認します。18歳未満の方は母子手帳を確認します。
- (3) 診察：小学生以下の方は医師の診察があります。病棟都合により医師の診察をお待ちいただく場合がございます。特に土日祝日は当直体制のため入院中のお子様の診療のため長時間お待ちする場合があります。ご了承ください。
- (4) 問診と診察の結果、面会可能か判断します。ご心配な点があれば、おたずねください。

**お願い**

- ・病棟内には医療機器などが、たくさんあります。また、具合の悪いお子さんも多数入院しております。病棟内で走り回ったり、大きな声を出したりしないよう、ご配慮ください。面会時間の制限はありませんが、きょうだいも飽きてしまう場合などはご退室をお願いします。
- ・ごきょうだいの病棟内での飲食はお控えください。
- ・ごきょうだいがお子様に触れる場合は、手指衛生にご配慮ください。
- ・ご不明な点がありましたら、看護師にお知らせください。

**<面会后>**

面会后1週間以内に、きょうだいや、ご家族が、以下の感染症と診断された場合や何らかの症状（体調不良など）がありましたら、病棟へご連絡ください。入院中のお子さんの健康を確認する必要があります。

主な感染症一覧
はしか（麻疹）
水ぼうそう（水痘）
おたふくかぜ（流行性耳下腺炎）
三日はしか（風疹）
インフルエンザ
呼吸器感染症（RSウイルスなど）
百日咳
感染性胃腸炎（ノロ、ロタなど）
発疹性疾患（手足口病、リンゴ病、ヘルパンギーナなど）
流行性角結膜炎

## 各種料金のご案内

### 1) おむつ代について

おむつ代として 生後 28 日まで 240 円/日 生後 29 日以降 260 円/日がかかります。

\*オムツは病院のものを使用します

尿量測定を行っています。それぞれのお子様に応じたサイズをご用意しています。

### 2) 下着代について

病院の衣類を使用した場合、生後 28 日まで 160 円/日 生後 29 日以降 170 円/日がかかります。お持ち込みいただいた場合には費用はかかりません。衣類は病院でも用意がありますので、焦らず準備ができ次第でかまいません。(P11 持ち物のご案内も参照してください。)

### 3) 食事療養費について

1 食 460 円 1 日 3 食 1380 円/日がかかります。

NICU では、母乳育児がスタンダードと考え母乳栄養を最優先に考えています。しかし、母乳不足や検査など人工乳が必要とされるときに備え、食事代として 1 日 3 食分の人工乳も用意しております。また、お子様に応じて母乳に強化物質など食事に相当するものを添付することもあります。栄養管理上、必要な人工乳の準備や添加物につきましても食事療養費として請求させていただきます。したがって、母乳のみの方にも食事代として 1 日 3 食分が加わることをご理解くださいますようお願い致します。

入院費用、医療費について相談のある場合には、医療福祉相談室へご相談いただけます。

ご希望の方は看護師へお声かけください。また、入院費の概算をお知りになりたいときは入退院 6 番窓口でお尋ねください。

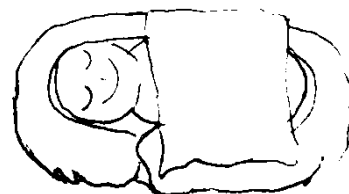
### 4) 駐車券について

病棟入口の窓口にお申し出ください。(窓口は平日日中 17 時までです。不在の際には病院出入り口の防災センターへお申し出ください。) お帰りの際に防災センターで手続きをお願いします。

## 持ち物のご案内

### <保育器のお子様>

- おしり拭き：1～2パック
- ガーゼハンカチ
- 綿素材の布(シーツ用)：60cm×70cm（2～3枚スムース素材のものがお勧めです。手芸用品店でベビーコットンなどの名称で販売されています。）
- カンガルーケアをされる方はバスタオル
- 保湿剤、ボディソープなど



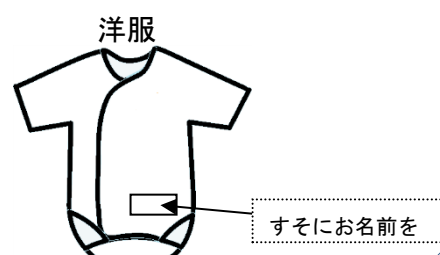
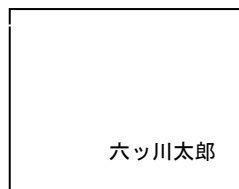
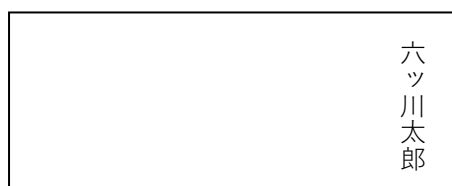
### <コット・オープンクベースのお子様>

- おしり拭き：1～2パック
- ガーゼハンカチ：5～10枚
- 肌着：3枚程度
- バスタオル：2～3枚（ポジショニング・シーツ・沐浴用）
- フェイスタオル：2～3枚（掛け物用）
- 保湿剤、ボディソープなど

### \*すべての持ち物に名前をご記入ください

バスタオル・フェイスタオルなど

ガーゼハンカチなど



\*『洗濯物』・『洗濯済み』のビニール製の袋をご用意ください スーパーの袋など

\*タオル・衣類は1度洗ってからお持ちください

\*タオル・衣類は毎日使用します。汚染時にも適宜交換しますので、余裕を持った枚数をご用意ください

\*手袋が必要な場合は病棟用のものを使用します。ご持参頂く場合はゴムなしのものをご用意下さい。

十分注意しておりますが、お預かりしている衣類が紛失する場合があります。もし、そのような時には看護師に遠慮なくお声かけください。

また、お子様の体調により、持ち込んでいただいたタオル・衣類を使用できないこともあります。不明な点は看護師にお尋ねください。

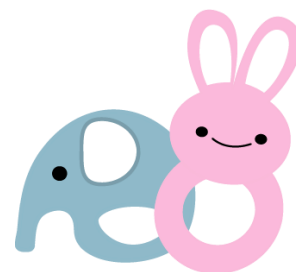


## 育児ノート

お子様のベッドサイドにノートをお預かりすることが出来ます。お子様の成長日記や、ご両親からお子様への思いなどを書いてみるのはいかがでしょうか。ご両親がいらっしやらない間のお子様のご様子を、スタッフが書かせていただくこともあります。病棟が変わった場合、転棟先の病棟では実施していないことがあります。

## 写真 おもちゃ

お子様のベッドサイドに家族のお写真やお守り、おもちゃを置くことが出来ます。おもちゃはお子様の発達に合わせて 安全に配慮した小さいもの、毛羽立たないもの、洗えるものを選んでください。お子様の安全確保のため、ベッド内の整理整頓をお願いします。お子様が眠っているときや、面会終了時にはおもちゃを片付けましょう。お名前の記載もお願いします。窒息のリスクがあるため大きなぬいぐるみの持参はご遠慮ください。



## 受け持ち看護師について

お子様の入院から退院までを担当させていただきます。入院初期に看護師から、ご家族の方にご挨拶をします。要望や不安、心配等がある時はご遠慮なくお話しください。ご家族と一緒にお子様のことを考え、支援させていただきます。お子様のお部屋が移動すると、受け持ち看護師も交代することがあります。

## 日々の担当看護師について

NICU 病棟の看護師は交代勤務となっておりますので、勤務帯によりお子様を担当させていただきます。その日の担当看護師の名前は、面会カレンダーと一緒に下がっている札に書かれています。何かお気づきの点やお困りの点がある時には、遠慮なくお話しください。

NICU 病棟のスタッフの紹介を、病棟入り口に写真入りで貼り出していますので、参考にしてください。

## お臍のお渡しについて

お子様の病状やお臍がとれたタイミングによってはお渡しできない場合があります。ご了承ください。

## 母乳育児について

NICU 病棟では母乳育児を応援しています。搾乳について定期的にお声掛けし、相談にのらせていただきます。より専門的な支援を必要な方には各種外来(育児支援外来・NICU 母乳外来)をご紹介します。母乳育児を希望されない方の相談にものっています。

### 栄養方法による影響(母乳育児の効果)

子どもにとって	母親にとって	家庭・社会にとって
<b>感染防御効果</b> 中耳炎 23%, 反復性中耳炎 77%(6か月以上母乳とそれ以外で), RSV重症化 74%(4か月以上母乳とそれ以外で), 肺炎 72%(6か月以上母乳とそれ以外で), 腸炎 64%, 気道感染による入院24%(6-7か月と人工乳とで)	12か月以上授乳すると低下する率 糖尿病 20% 高脂血症 19% 高血圧 12% 心血管疾患 9%(24か月以上で42%)	家庭にとって人工乳の購入・調乳の出費が減る(1日あたり~400円, 液体ミルクでは3倍) 病気で入院することが減り入院費の節約 社会にとって保健医療費の節約
<b>免疫制御</b> 1型糖尿病 30%, 炎症性腸疾患 31%	産褥出血減少, 子宮復古促進	雇用主にとって: 欠勤が減り, 効果的な人事管理ができる。医療保険負担の軽減
<b>川崎病 75%</b> <b>乳幼児突然死症候群 36%</b>	自然の選妊効果 妊娠前体重への復帰促進	防災対策(災害時に強い地域づくり) 早産児にとって 消化吸収を助ける 乳糖分解酵素活性を高める
白血病 15-20%	閉経前の乳がん, 卵巣がんリスク低下 子宮体がん67-85%	経腸栄養の確立が早まる 疾病予防
<b>肥満 45%(6-7か月以上と人工乳とで), 2型糖尿病 40%</b>	閉経後の骨折, 骨粗鬆症リスク低下	壊死性腸炎, 重症感染症, 未熟児網膜症の重症度低下 神経発達促進

※AP2012, Schwarz ER, Obst Gynecol 2009; 113:974, 母乳育児支援ガイド2009, 11世紀出生児観測調査より改定, アンダーラインは日本人のデータ

大山根子作成

### 搾乳量を十分に保つポイント(2014)

産後時期	効果があると証明されたこと
初乳分泌の頃	<ul style="list-style-type: none"> <li>産後1時間以内に搾乳開始(Parker2010)</li> <li>痛みを伴わない頻回搾乳(手による搾乳±電動搾乳器で24時間に8-11回, Morton2009)</li> <li>産後48時間は手による搾乳の方が電動搾乳器より搾乳量が多い(Ohyama 2010)</li> </ul>
日齢4頃~2週	<ul style="list-style-type: none"> <li>快適な搾乳方法で7回以上(Morton 2009)</li> <li>電動搾乳器を使うときは手による搾乳を追加(Morton 2009)</li> </ul>
2週~	<ul style="list-style-type: none"> <li>搾乳回数は5回以上</li> <li>搾乳方法はお母さんが快適なものを(Becker 2011)</li> <li>時間毎ではなく、生活のリズムで</li> <li>搾乳前にリラックスできる工夫を(20分の音楽、場所、飲み物など)</li> <li>睡眠時間は十分に(7時間前後, Morton 2009より類推)</li> <li>搾乳器使用時はハンズオンポンプ*</li> </ul>
すべての時期	<div style="border: 1px solid black; border-radius: 50%; padding: 10px; display: inline-block;"> <b>痛みがないこと・リラックスしていること 搾乳記録を(搾乳ダイアリー)</b> </div>

\*ハンズオンポンプ: 電動搾乳器で搾乳しながら同時に空いた手で乳房を押して乳汁の流れが最大になるところで圧迫を続ける。流れがゆるやかになったら、別の場所を探す。この方法で搾乳量平均1.5倍に。

KCMC母乳育児支援WG、大山根子作成

## 搾母乳の運搬について

NICU 病棟では、医師の指示に基づいて、調乳室担当スタッフが持参して頂いた母乳をお子様毎に準備します。お持ち頂いた搾母乳を効果的に利用できるよう、ご協力頂けますようお願いいたします。すべての母乳は担当看護師に手渡ししてください。

☆ 使用する母乳には優先順位があります ☆

- ① 初乳（お子様の日齢が3日までの母乳）
- ② 新鮮冷蔵（搾乳後、冷蔵保存した母乳）
- ③ 冷凍（搾乳後、すぐに冷凍保存した母乳） の順番です。

<新鮮冷蔵母乳> 搾乳後48時間までにお子様に届くように使用します。

お子様に必要な母乳の準備作業は1日分まとめて13時から行っています。12時以降にお持ちいただいた冷蔵母乳は、翌日の準備作業で使用します。使用期限切れとならないようご注意ください。

<冷凍母乳> 搾乳後すぐに冷凍したもの。3か月以内のものを使用します。

運搬途中に解凍しないようにご持参下さい。調乳室担当のスタッフがお子様に必要な量に合わせて解凍します。解凍した母乳の使用期限は24時間です。お子様の使用量が少ない場合には少量サイズの母乳パック作成をお願いする場合があります。

### ★冷凍母乳の病棟での保管について★

病棟内での冷凍母乳の保管数が多くなった場合、冷凍母乳の運搬を一時中断させて頂く場合があります。その際、スタッフから説明がありますので、ご自宅の冷凍庫で保管して頂きます様、ご協力をお願いします。また、運搬再開の際もスタッフから声をかけさせていただきます。ただし、新鮮冷蔵母乳はお持ち頂いてかまいません。

なお、病棟でお預かりできる冷凍母乳の目安ですが

30～50ml のパック…約 40 パック

80～100ml のパック…約 30 パック となっております。

ご自宅の冷凍庫もいっぱいになってしまった場合、インターネット等でレンタルの冷凍庫もごさいます。

### ☆母乳を持参される際のお願い☆

- \* 全ての母乳は母乳パックに平らになるように入れ、搾乳日時・搾乳量・お子様の氏名を書いたラベルを貼ってから保存して下さい。
- \* 母乳パックは、保冷剤を入れた保冷バッグに入れて運搬して下さい。
- \* 母乳分泌が良好でお子様の必要量を上回ったら、冷蔵・冷凍いずれも前乳と後乳を分けておき、後乳のみをお持ちいただく方法もあります。

\* 新鮮冷蔵母乳にこだわる必要はありません。冷凍母乳にも感染予防・免疫力・神経発達を促進する物質は同じように含まれています。

**★病棟内での搾乳について★**

病棟内ではベッドサイドで搾乳を行うことができます。

病棟内にシンフォニーの本体が置いてありますので、ご自由にお使い下さい。

その際、キットは各自ご持参下さい。

搾乳器は1日1回の消毒で使用できますので、ご自宅で消毒していただければ、ご面会中の消毒は不要です。病棟での搾乳後は洗剤での洗浄と乾燥(キッチンペーパーで拭くなど)を行い、再度使用していただけます。

※洗剤・洗浄用ブラシ・拭く用のペーパーなどはご持参ください。

ご不明な点がございましたら、いつでも看護師にお尋ね下さい。

# 面会カレンダー

**体重・哺乳量**  
看護師より毎日お伝えします。ご自身でご記入ください。

**面会**  
わかる範囲で記入をお願いします。  
例：13時 夜  
○ 時間未定の場合

**授乳・沐浴**  
お子様のお世話予定に○をお願いします。

**MEMO**  
カンガルーケア、きょうだい面会などの予定を記載してください

面会予定表							
6月				名前			
水	木	金	土	日	月	火	水
1	2	3	4	5	6	7	8
9	10	11	12	13	14	15	16
17	18	19	20	21	22	23	24
25	26	27	28	29	30	31	

計測日	身長	体重	頭位	胸囲
	cm	kg	cm	cm

**面会予定表の使用方法**  
 ・面会予定、沐浴、授乳のご希望ありましたら丸印か時間をご記入下さい。授乳や沐浴はお子さまの体調や治療で実施できないこともあります。  
 ・MEMO欄にカンガルーケア、きょうだい面会、医療ケアの練習、病状説明の予定などご記入下さい。  
 ・沐浴は準備のため予定時間の30分前にご面会にいらして下さい。  
 ・計測日の値は母子手帳のメモ欄にご記入下さい。

**計測**  
毎月月誕生日に計ります。母子手帳の○カ月検診の計測値へ記入をお願いします。

# お世話チェックリスト

ご家族にさせていただける赤ちゃんのお世話がだんだん増えていきます。

☆赤ちゃんのお世話チェックリスト☆	お名前							
	父親・見学		一緒に		見守り		OK!	
	父	母	父	母	父	母	父	母
赤ちゃんのサインがわかる (空腹、怒り、ストレス、痛みなど)								
ホールディング								
母乳塗布								
体温測定								
オムツ交換								
体の向きを変える								
体拭き								
カンガルーケア								
抱っこ								
沐浴								
体重測定								
直接授乳								
ビン哺乳								
肛門刺激								
浣腸								
内服								

赤ちゃんのお世話を経験したら日付を記入してください。日付わからなければ○でもOKです。

見学：見たことあり  
 一緒に：手伝ってほしい  
 見守り：見守ってほしい  
 OK!：一人ですみます

ご家族の判断で記入していただいてもかまいません。

赤ちゃんのお世話で経験した項目に日付を書き入れてください。例4/1  
 赤ちゃんにご家族のペースに合わせて、段階的にサポートしていきます。



## 入院・入所中、外来通院中の看護についてのご説明

### 患者さん・ご家族の意見を反映させた看護計画の立案について

看護師は、患者さんにご家族が療養生活を送る上で困っていること、心配事を少しでも解決していくことができるよう一緒に考えさせていただき、日常生活を送るための援助をさせていただいております。

患者さんやご家族に応じた日常生活への援助を提供させていただくため、看護師は、患者さん一人ひとりの『看護計画』を立案し、それに沿って看護実践を行っております。『看護計画』には、患者さんやご家族のご要望やご意見を、できるだけ反映していくことができるようにと考えております。

### 患者さん・ご家族の意見を反映させた看護計画の立案について

下記の方法で看護計画は立案させていただきます。

- ① 患者さん・ご家族に、療養生活を送る上でのご要望・ご意見、困っていることなどを伺い、看護計画に反映させていただきます。
- ② ご意見を伺い、患者さん・ご家族と話し合ったことをもとに立案した看護計画は、患者さん・ご家族にみていただきます。内容を確認してください。
- ③ 看護計画の中に「問題点」という記載がありますが、「問題点」とは、「患者さんにとって看護を必要としていること、必要な看護」をこのように表現しています。
- ④ 計画立案後も継続的に、患者さん・ご家族の要望や意見を確認していき、計画の追加などを行ってまいります。

よろしくお願いいたします。

神奈川県立こども医療センター  
看護局

## 患者さん・ご家族の意見を反映させた看護計画(案)

看護問題	こどもが入院中であるため、育児環境が変化する可能性がある
目標	ご家族とこどもの状況に合わせて親子の育児環境を整えていきます
OP	<ul style="list-style-type: none"> <li>● 面会の状況（病院までの通院手段、家族のサポート体制）</li> <li>● こどもの様子</li> </ul>
TP (実施すること)	<ul style="list-style-type: none"> <li>● こどもと家族が快適に過ごせるような環境を整えていきます</li> <li>● こどもの状態が理解できるように、病状や面会時間以外のこどもの様子を伝えます（必要時医師からの病状説明を調整します）</li> <li>● こどもの様子について情報共有できるようにしていきます （こどもの状態、行動や反応の特徴、好きな事、なだめの方法など）</li> <li>● こどもの状況に合わせて家族が行なえることを提案し、ケア参加できるようにします <ul style="list-style-type: none"> <li>・ タッチング</li> <li>・ ホールディング</li> <li>・ カンガルーガーゼ</li> <li>・ 母乳塗布</li> <li>・ 抱っこ</li> <li>・ オムツ交換</li> <li>・ カンガルーケア</li> <li>・ 沐浴</li> <li>・ 直接授乳</li> </ul> </li> </ul>
EP (教育・説明)	<ul style="list-style-type: none"> <li>● 病棟の案内、面会カレンダー、お世話チェックリストについて説明します</li> <li>● こどもと一緒に行ないたいこと入院中のこどもの生活について一緒にケア計画を立案し、こどもの状態に合わせてケア計画を修正できることを説明します</li> <li>● 新生児病棟でおこなっているディベロップメンタルケア（発達に合わせたケア）について説明します</li> <li>● きょうだい預かりや社会資源について説明します</li> </ul>





# カンガルーケアのご案内



カンガルーケアって何？

カンガルーケアはカンガルーがポケットの中にお子様を入れて抱っこするように、お母さん・お父さんの胸の間で、お子様を包み込むように抱っこすることです。

どんな効果があるの？

- \* お子様とお母さん・お父さんが肌と肌でお互いを感じることができる。
  - \* お子様の呼吸が安心する。
  - \* お子様の体重増加が良くなる。
  - \* お子様の睡眠・覚醒のリズムがつくれ、育てやすくなる。
  - \* お母さんの母乳分泌が良くなる。(特にカンガルーマザーケア中に搾乳後の乳首を吸ってもらうと効果があります)
- というような効果があるとされています。



どうやってするの？

毎日13:00～16:00の間に、お子様のベットのそばで行っています。

お母さん・お父さんは前あきのゆったりとした服を着てきて下さい。直接授乳をしていないお母さんは、あらかじめ搾乳をしておいてください。お母さんはブラジャー（前あきのものの方が行いやすいです）をはずし、オムツだけの裸のお子様を胸の間で縦抱きにします。お子様を抱いたら深く椅子に腰掛けて（お子様が床に対して45度くらいになるように）ゆったりとした気持ちでお子様を抱っこしてあげてください。

移動方法は、立位移動・座位移動の2種類の方法があります。看護師と一緒に練習しましょう。移動中は状態が不安定になることもありますが、ケア中は状態が安定することが多いです。できれば1時間以上しましょう。お父さんお母さんが同日に交代で行うことは控えてください。

その他

- \* 初めての時は少し緊張するかもしれませんが、お母さん・お父さんが慣れるまで看護師がそばにいますので、安心して下さい。
- \* ケア中にお子様の姿勢がずれたり、気になることがあれば遠慮なせずに声をかけて下さい。お子様がおっぱいを探すようなお口の動きがあったら、乳首を吸わせることもできます。
- \* カンガルーマザーケアを行う予定がありましたら、面会カレンダーに「カンガルー」と記入してください。ただしその日の状況によっては、予定を変更していただくこともありますのでご了承ください。



## カンガルータオルについて

私たちは、お母さんやお父さんの良い菌やにおいのついたタオル（ガーゼハンカチ）を【カンガルータオル】と呼んでいます。

生まれたてのお子様は、良い菌・悪い菌もないまっさらな状態で生まれてきます。そのため病原体に対する抵抗力がなく、身体に良い菌がつく前に悪い菌がついてしまうと、具合が悪くなってしまうことがあります。そこで、お母さんやお父さんの持っている菌（常在菌）を生まれたばかりのお子様に住ませ、悪い菌から守る必要があります。

また、お母さんやお父さんのにおい・母乳のにおいをお子様に感じてもらうことで、お子様が安心できる可能性があります。

<どうするの？>

- ガーゼハンカチを用意します。
- お母さんやお父さんの胸元に、ガーゼハンカチを30分以上あてます。
- そのガーゼハンカチをお子様に掛けたり、近くに置きます。

<いつ交換するの？>

できるだけ1日1回交換します。最低でも1週間に1回は交換します。

<いつまで使用するの？>

生後1か月を目安としています。



## 痛みの緩和とシヨ糖の使用について

NICUでは治療のために点滴や採血などの痛みを伴う処置を行うことがあります。近年、新生児・早産児でも痛みを感じていること、痛みに対応する力が未熟であること、繰り返される痛みは成長発達にも影響を及ぼす可能性があることなどがわかってきました。できるだけお子様の痛みを減らすために、ご家族とも協力していきたいと考えています。

### ☆処置時の痛みを緩和するために行っていること

- お子様の状態に応じて、漏れにくい点滴（末梢中心静脈カテーテルなど）を使用し、点滴の刺し直しの回数を減らしています。
- 必要に応じて動脈ラインを留置したり、点滴をとるときに同時に採血するなどにより、できるだけ採血のために針を刺す回数を減らしています。
- 採血時の痛みを少なくするために、針や自動採血器（ランセット）を複数種類準備し、状況に応じて使い分けています。
- 状況に応じて、痛みを緩和するための薬剤を使用します。
- 処置の際には、看護師が付き添い、医師と協働してお子様の痛みの緩和に努めています。

### ☆ご家族が痛み緩和のためにできること

- ご希望に応じて、処置に立ち会い、お子様の痛み緩和ケアを行うことができます。ご家族がそばにいてくれることはお子様にとっても心強く、気持ちを落ち着かせることができます。ただし、ご家族が辛く感じる場合には、無理に立ち会う必要はありません。処置中はいったん退室することもできます。
- ホールディングにより痛みが緩和されることが知られています。丸まった姿勢、包み込まれること、優しく触られることでお子様の痛みが緩和されることが分かっています。
- 抱っこ、直接授乳、母乳を口に含ませること、カンガルーケア、おしゃぶりも痛みを緩和する効果があることが分かっています。

### ☆シヨ糖の使用について

- シヨ糖はスクロースともいい、砂糖の主な成分です。24%のシヨ糖液をごく少量お子様の口に含ませることで、処置の痛みが軽減される事が分かっています。
- シヨ糖による痛み緩和は、欧米のNICUでは広く行われています。国内でも新生児の疼痛緩和に関するガイドラインで推奨されるようになったため、近年使用する施設が増えてきています。当センターでは2010年よりシヨ糖を使用した疼痛緩和ケアを行っており、新生児の疼痛緩和専用のシヨ糖製剤（ピーレスケア）を使用しています。
- シヨ糖による有害な合併症の報告はありません。シヨ糖による痛み緩和でお子様の成長発達にも良い効果があることが期待されていますが、成長発達への影響や味覚の変化など長期的なことについては十分なデータがありません。そのため、使用するタイミングや量を定めて少量ずつ慎重に使用しています。（原則4回/日まで）また、母乳以外のものを与えることに抵抗を感じる方もいらっしゃいますので、ご家族の希望に応じて使用しています。シヨ糖の使用に関して費用負担はありません。希望される方は別紙にサインをお願いします。